



GGD
Amsterdam

Middelengebruik in de regio Amstelland

Resultaten Corona Gezondheidsmonitor
Volwassenen en Ouderen 2022

In deze factsheet leest u hoeveel inwoners van 18 jaar en ouder uit de regio Amstelland tabak, alcohol of drugs gebruiken. Wat zijn de risicogroepen? Hoe hoog is het middelengebruik in de vijf gemeenten? Ook leest u wat de trends in middelengebruik zijn sinds 2010.



Over het onderzoek

pag 3

Kernpunten

pag 4

Roken



Prevalenties en risicogroepen

pag 5

Gemeentecijfers en trends

pag 6



Alcohol

Prevalenties en risicogroepen

pag 7

Gemeentecijfers en trends

pag 8

Drugs



Prevalenties en risicogroepen

pag 9

Gemeentecijfers en trends

pag 10

Bijlage – Tabellen

pag 11

Waarom dit onderzoek?

Roken en alcoholgebruik zijn belangrijke oorzaken van ziekte. Elk jaar gaan er in Nederland meer dan 20.000 mensen dood aan de gevolgen hiervan, bijvoorbeeld door hart- en vaatziekten of kanker. Voor drugs geldt: wie geen gezondheidsrisico's wil lopen, gebruikt niet.

In de regio Amstelland (Aalsmeer, Amstelveen, Diemen, Ouder-Amstel en Uithoorn) zijn de cijfers voor roken en alcoholgebruik vergelijkbaar met de landelijke cijfers. De Rijksoverheid werkt met verschillende organisaties aan een rookvrije generatie in 2040 en aan het tegengaan van overmatig alcoholgebruik. Doel is maximaal 5% rokers en een daling van het overmatig alcoholgebruik naar 5%. Ook de gemeenten in Amstelland zetten hier op in. Informatie over trends en risicogroepen kan richting geven aan het lokale preventiebeleid.

Doel van het onderzoek

In deze factsheet staan cijfers over roken en alcoholgebruik onder inwoners van 18 jaar en ouder. Ook vindt u er cijfers over de drie meest gebruikte drugs (cannabis, xtc en cocaïne) onder 18- t/m 64-jarigen in de regio. Per thema bespreken we de risicogroepen, verschillen tussen gemeenten en wijken en de trends. De tabellen met alle cijfers staan in de bijlage. Het gebruik van roken, alcohol en/of drugs wordt gezamenlijk omschreven als middelengebruik.

Gegevensverzameling

De gegevens zijn afkomstig uit de landelijke Corona Gezondheidsmonitor Volwassenen en Ouderen 2022 (cGM V&O 2022). Dit is een extra meting van de vierjaarlijkse gezondheidsenquête van de GGD onder inwoners van 18 jaar en ouder. De gegevens voor de cGM V&O 2022 zijn in het najaar van 2022 verzameld, vier maanden na de

afschaffing van de laatste coronamaatregelen. Het doel van de cGM V&O 2022 was om de lichamelijke en mentale gezondheidseffecten van de coronacrisis in kaart te brengen. De GGD Amsterdam voerde de cGM V&O 2022 uit in het kader van de Integrale Gezondheidsmonitor COVID-19 en werkte samen met GGD GHOR Nederland, het RIVM, het Nivel en ARQ Nationaal Psychotrauma Centrum (Netwerk GOR). ZonMw was namens het ministerie van Volksgezondheid, Welzijn en Sport opdrachtgever van deze monitor.

De steekproef voor het onderzoek is getrokken uit het bevolkingsregister. Er deden 4.421 inwoners uit de regio Amstelland mee (respons: 33%). Aanvullend zijn gegevens van 107 inwoners uit de gezondheidsenquête 2022 van het Centraal Bureau voor de Statistiek (CBS) gebruikt voor deze rapportage.

Gegevensverwerking

Om de privacy te waarborgen werd er een minimum aantal gevallen van 5 aangehouden bij het rapporteren in subgroepen. Om de betrouwbaarheid van de cijfers te waarborgen werd een minimale groepsgrootte van 100 aangehouden. Over een kleiner aantal respondenten is niet gerapporteerd. Door de gegevens te wegen naar demografische kenmerken zijn de resultaten representatief voor de bevolking van Amstelland. Verschillen tussen groepen en trends zijn statistisch getoetst op significantie, waarbij een p-waarde is aangehouden van 0,05. Er is gekeken naar verschillen in middelengebruik naar leeftijd, gender, herkomst, opleidingsniveau, burgerlijke staat, inkomen en het al dan niet hebben van betaald werk. Verschillen naar opleidingsniveau zijn daarnaast bekeken voor inwoners van 25 jaar of ouder, omdat de opleiding dan naar verwachting is afgerond.

Bevolking regio Amstelland	Aantal
Inwoners	201.835*
Van wie: 18+ jaar	162.216
Gender (18+)	%
Man	48
Vrouw	52
Leeftijd	%
18-34 jaar	26
35-64 jaar	51
65+ jaar	23
Opleidingsniveau (18+)	%
Basischool/vmbo	19
Havo/vwo/mbo	30
Hbo/wo	51
Herkomst (18+)	%
Nederlands	58
Europees	11
Niet-Europees	31
Burgerlijke staat (18+)	%
Gehuwd	47
Gescheiden	8
Verweduwd	6
Nooit gehuwd geweest	39
Inkomen boven het minimuminkomen (18+)**	%
Ja	94
Nee	6
Minimaal 1 uur/week betaald werk (18-66 jaar)	%
Ja	81
Nee	19

* peildatum 1-1-2022, bron: CBS

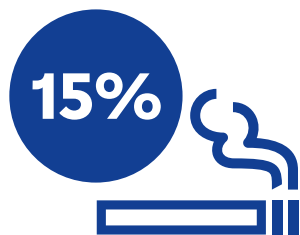
** inkomen tot 120% van het wettelijk sociaal minimum



Kernpunten

Roken

- Het percentage rokers is in de regio Amstelland afgenomen tussen 2010 en 2022, echter niet onder 18- t/m 34-jarigen.
- 15% van de bevolking van 18 jaar en ouder in de regio Amstelland rookt, 8% rookt dagelijks en 2% rookt zwaar.



- Mannen, 18- t/m 34-jarigen, ongehuwden en havo-, vwo- en mbo-opgeleiden roken vaker dan gemiddeld.
- Mannen, ongehuwden en gescheiden inwoners roken vaker dagelijks dan gemiddeld.
- Zware rokers zijn veelal mannen, basisschool- en vmbo-opgeleiden en inwoners met een minimuminkomen.
- Er zijn niet of nauwelijks verschillen in rookgedrag tussen gemeenten of wijken in de regio Amstelland. Alleen in de wijk Thamerdal/Centrum wordt meer gerookt dan elders in Uithoorn.

Alcohol

- Tussen 2010 en 2022 is het aandeel overmatige en zware drinkers vrijwel gelijk gebleven in de regio Amstelland.
- Alleen in Amstelveen steeg het aandeel zware drinkers tussen 2010 en 2022.
- 9% van de inwoners van 18 jaar en ouder drinkt zwaar en 7% drinkt overmatig.
- Inwoners met een Nederlandse herkomst drinken vaker overmatig dan inwoners met een niet-Nederlandse herkomst.
- Mannen, 18- t/m 34-jarigen, ongehuwden en inwoners met een Nederlandse herkomst drinken vaker zwaar dan gemiddeld in de regio Amstelland.



- Er zijn niet of nauwelijks verschillen in alcoholgebruik tussen gemeenten of wijken in de regio Amstelland. Eén uitzondering: in de wijk Amstelveen Zuid-West wordt meer overmatig gedronken dan elders in Amstelveen.

Drugs

- Het cannabis-, xtc- en cocaïnegebruik is tussen 2010 en 2022 gestegen in de regio Amstelland. Met name in Diemen steeg het cannabisgebruik. Het cocaïnegebruik nam toe in Amstelveen.



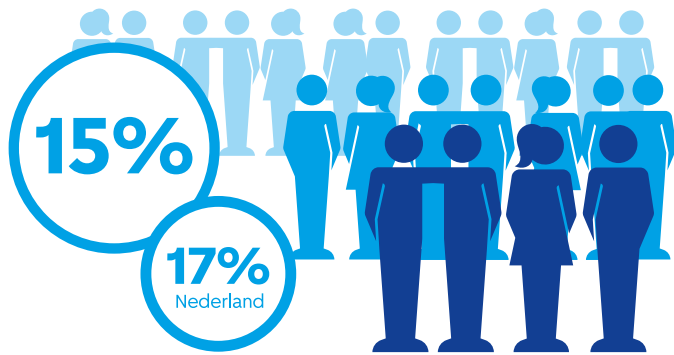
- 13% van de 18- t/m 64-jarigen heeft in het afgelopen jaar cannabis gebruikt, 7% xtc en 3% cocaïne.
- Mannen, 18- t/m 34-jarigen, ongehuwden en rokers gebruiken vaker cannabis dan gemiddeld in de regio Amstelland.
- 18- t/m 34-jarigen, ongehuwden en rokers gebruiken meer xtc, en mannen, 18- t/m 34-jarigen en rokers gebruiken vaker cocaïne dan gemiddeld in de regio Amstelland.
- Er zijn enkele verschillen tussen gemeenten en wijken: in Diemen is het cannabisgebruik hoger dan gemiddeld in de regio, in Amstelveen Noord-Oost is het cannabisgebruik hoger dan elders in Amstelveen en in Duivendrecht is het xtc-gebruik hoger dan in Ouderkerk aan de Amstel. Deze verschillen hangen mogelijk samen met het grotere aandeel jongeren in deze gebieden.

Kortom

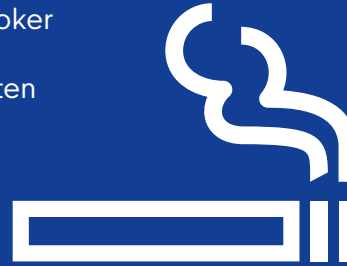
Het middelengebruik is over het algemeen het hoogst onder mannen, ongehuwden en 18- t/m 34-jarigen. Het aandeel rokers daalde in de regio Amstelland tussen 2010 en 2022, echter niet onder 18- t/m 34-jarigen. Het aandeel zware en overmatige drinkers bleef tussen 2010 en 2022 vrijwel gelijk, met een tijdelijke daling in 2020. Het lagere cijfer voor alcoholgebruik in 2020 was waarschijnlijk het gevolg van de coronamaatregelen. Het drugsgebruik steeg tussen 2010 en 2022 in de regio Amstelland. De cijfers laten zien dat er nog veel moet gebeuren om de doelen voor 2040 – minder dan 5% rokers en 5% overmatige drinkers - te bereiken.

Roken | Prevalenties en risicogroepen onder inwoners van 18 jaar en ouder in de regio

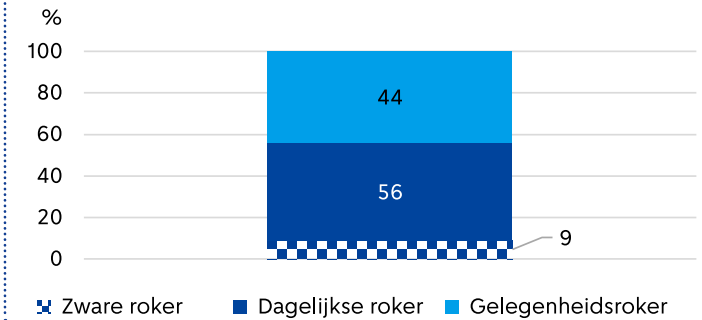
15% van de inwoners van 18 jaar en ouder in de regio Amstelland rookt (weleens), 8% rookt dagelijks en 1% rookt zwaar. Het roken van e-sigaretten of vapes is niet uitgevraagd.



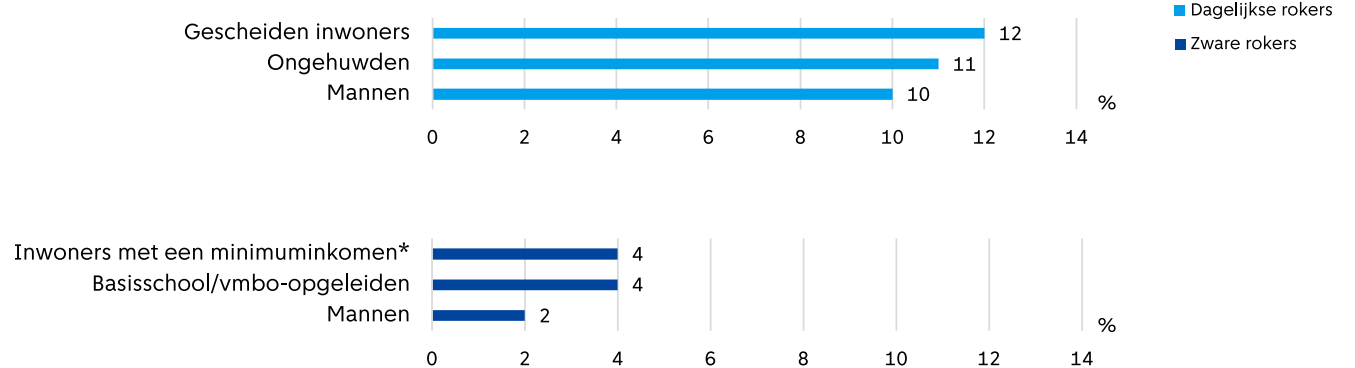
Een dagelijkse roker is een persoon die aangeeft elke dag te roken. Een zware roker is een persoon die 20 of meer sigaretten rookt op één dag.



Welke percentage van de rokers rookt dagelijks of zwaar?



Wie roken veelal dagelijks of zwaar?



* Minimuminkomen: een inkomen tot 120% van het wettelijk sociaal minimum

Inwoners van 75 jaar en ouder en hbo- en wo-opgeleiden roken minder vaak dagelijks dan gemiddeld.

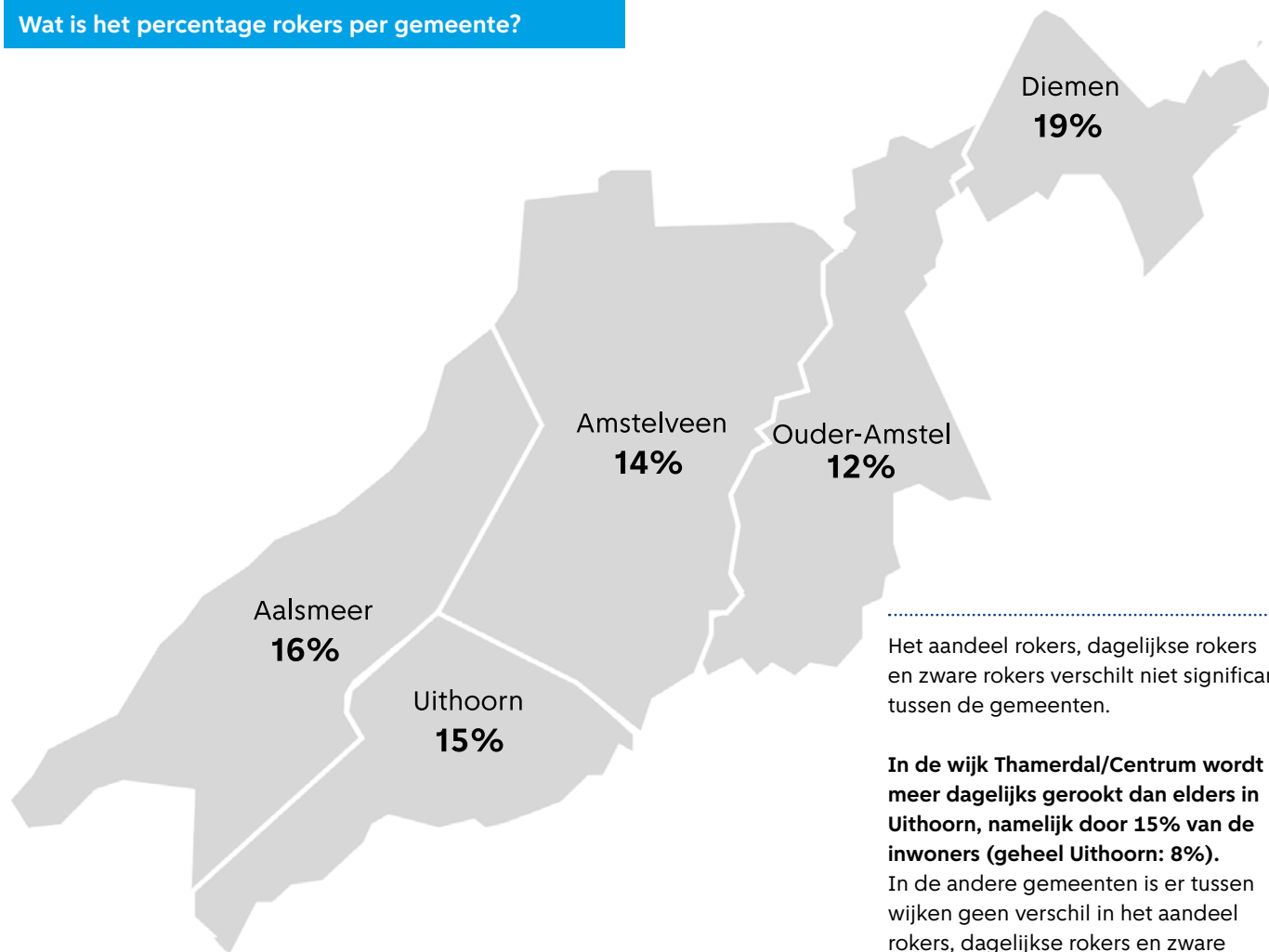
Wie roken het meest?

Mannen	19%
18- t/m 34-jarigen	25%
Ongehuwden	22%
Havo-, vwo en mbo-opgeleiden	21%

Er is geen verschil in het percentage rokers naar herkomst, inkomen en het al dan niet hebben van betaald werk.

Roken | Gemeentecijfers en trends onder inwoners van 18 jaar en ouder in de regio

Wat is het percentage rokers per gemeente?

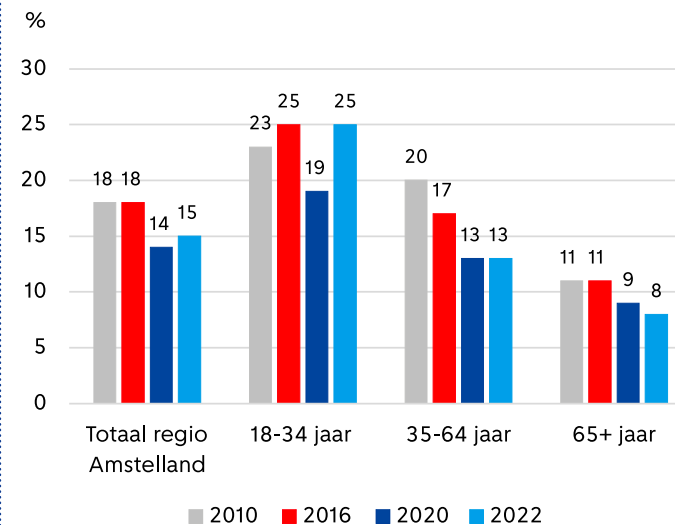


Het aandeel rokers, dagelijkse rokers en zware rokers verschilt niet significant tussen de gemeenten.

In de wijk Thamerdal/Centrum wordt meer dagelijks gerookt dan elders in Uithoorn, namelijk door 15% van de inwoners (geheel Uithoorn: 8%).
In de andere gemeenten is er tussen wijken geen verschil in het aandeel rokers, dagelijkse rokers en zware rokers.

Het percentage rokers is tussen 2010 en 2022 afgenomen.

In deze periode is het percentage rokers gedaald onder 35- t/m 64-jarigen en 65+'ers. We zien geen daling onder 18- t/m 34-jarigen; in deze groep is het percentage in 2022 hoger dan in 2020, maar gelijk aan het percentage vóór de coronaperiode.



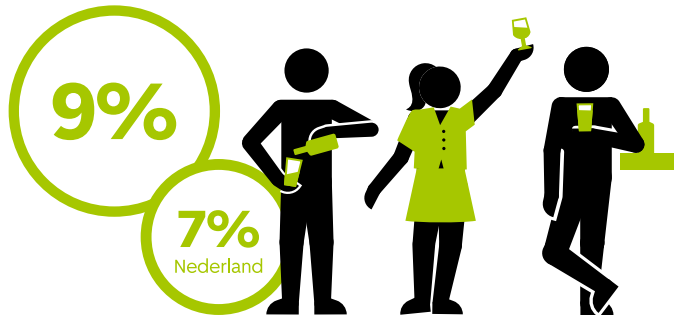
Het aandeel rokers daalde tussen 2010 en 2022 in Uithoorn van 20% naar 15% en in Ouder-Amstel van 19% naar 12%.

In Aalsmeer en Diemen lijkt het aandeel rokers in 2022 lager dan in 2010, maar het verschil is niet significant. In Amstelveen zien we geen verandering van het aandeel rokers tussen 2010 en 2022.



Alcohol | Prevalenties en risicogroepen onder inwoners van 18 jaar en ouder in de regio

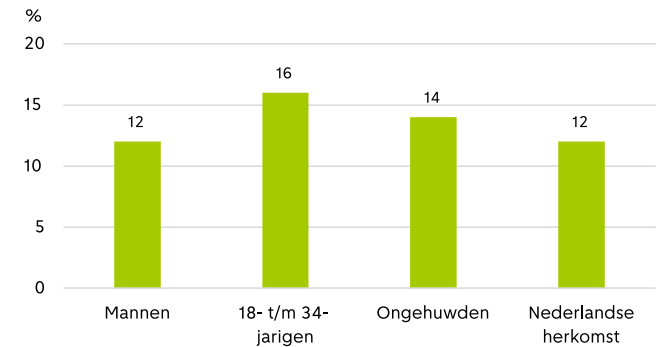
9% van de inwoners van 18 jaar en ouder drinkt zwaar: minstens 6 glazen (mannen) of minstens 4 glazen (vrouwen) alcohol op minimaal één dag in de week.



7% van de inwoners van 18 jaar en ouder drinkt overmatig: meer dan 21 glazen (mannen) of 14 glazen (vrouwen) alcohol per week.



Wie drinken het vaakst zwaar?

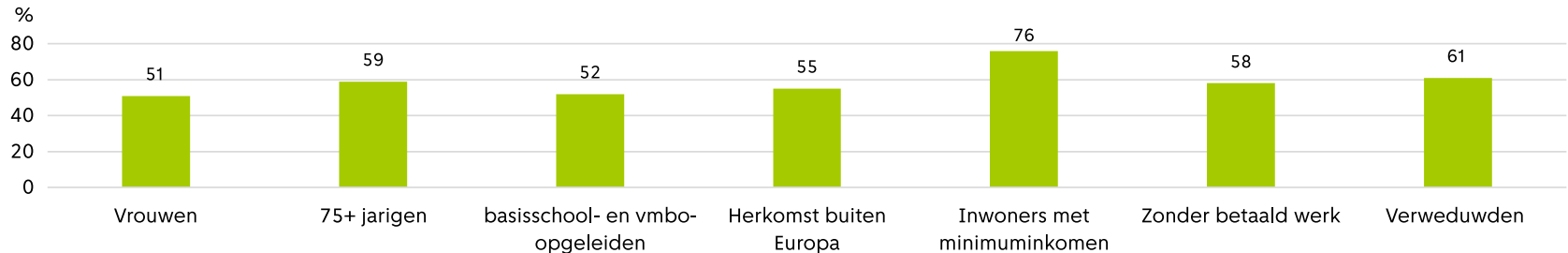


Het aandeel overmatige drinkers is hoger onder inwoners met een Nederlandse herkomst dan onder personen met een Europese of Buiten-Europese herkomst.



Overmatig of zwaar drinken hangt niet samen met opleidingsniveau of inkomen. Ook is er geen samenhang tussen overmatig drinken en gender, leeftijd of burgerlijke staat.

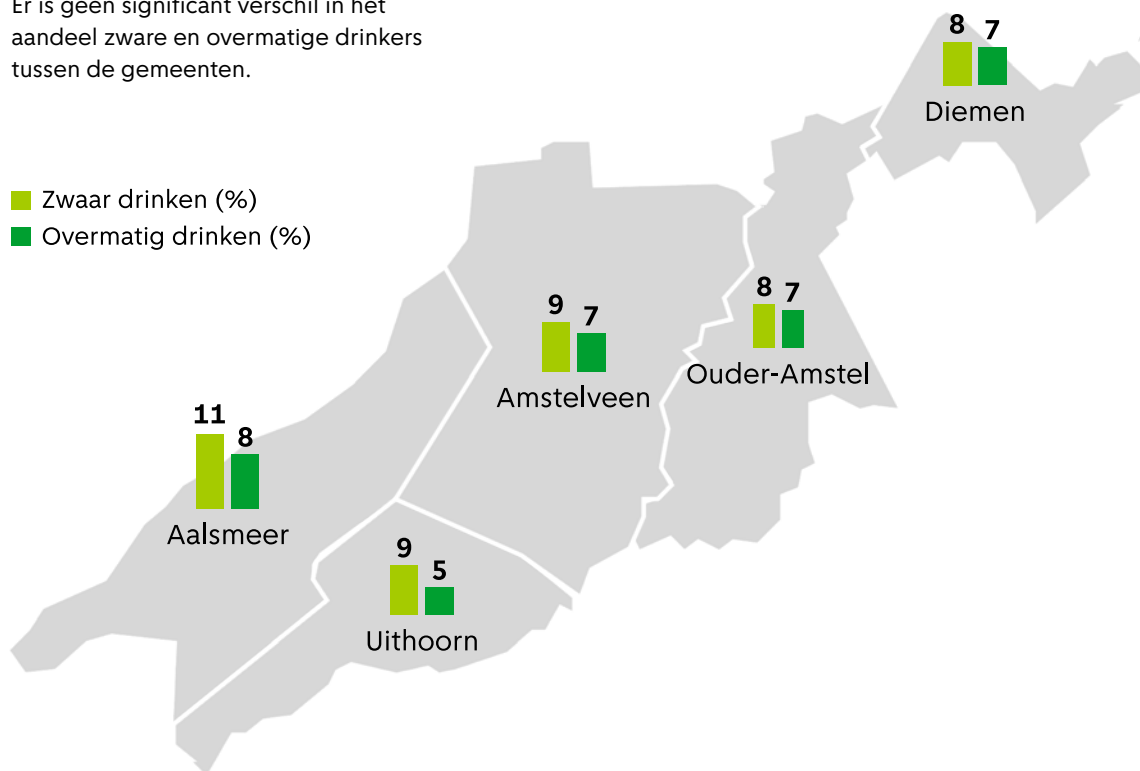
Gemiddeld drinkt 41% van de inwoners geen alcohol, of maximaal één glas alcohol per dag. Wie zijn dit vooral?



Alcohol | Gemeentecijfers en trends onder inwoners van 18 jaar en ouder in de regio

Er is geen significant verschil in het aandeel zware en overmatige drinkers tussen de gemeenten.

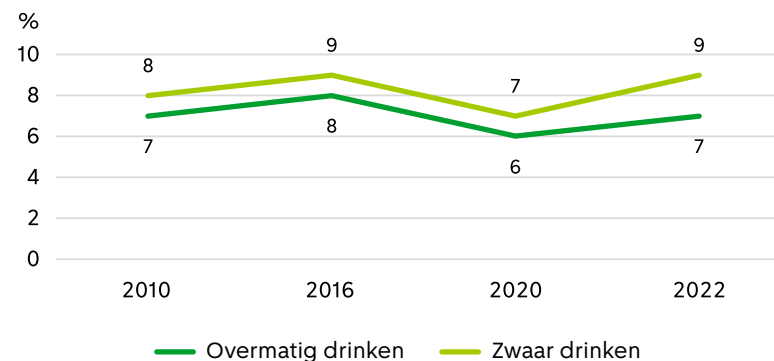
■ Zwaar drinken (%)
■ Overmatig drinken (%)



46% van de inwoners van Amstelveen drinkt niet of maximaal één glas alcohol per dag. Dat is meer dan gemiddeld in de regio Amstelland (41%).

In de wijk Amstelveen Zuid-West (12%) wordt meer overmatig gedronken dan gemiddeld in Amstelveen (7%). In de wijk Keizer Karelpark/Groenelaan (4%) wordt minder overmatig gedronken dan gemiddeld in Amstelveen (7%). In de andere gemeenten zijn er tussen de wijken geen verschillen in zowel het aandeel zware als overmatige drinkers.

Vergeleken met 2010 is het aandeel zware en overmatige drinkers in de regio Amstelland in 2022 onveranderd.



Het aandeel zware drinkers is tussen 2020 en 2022 gestegen onder 18- t/m 34-jarigen en 35- t/m 64-jarigen.

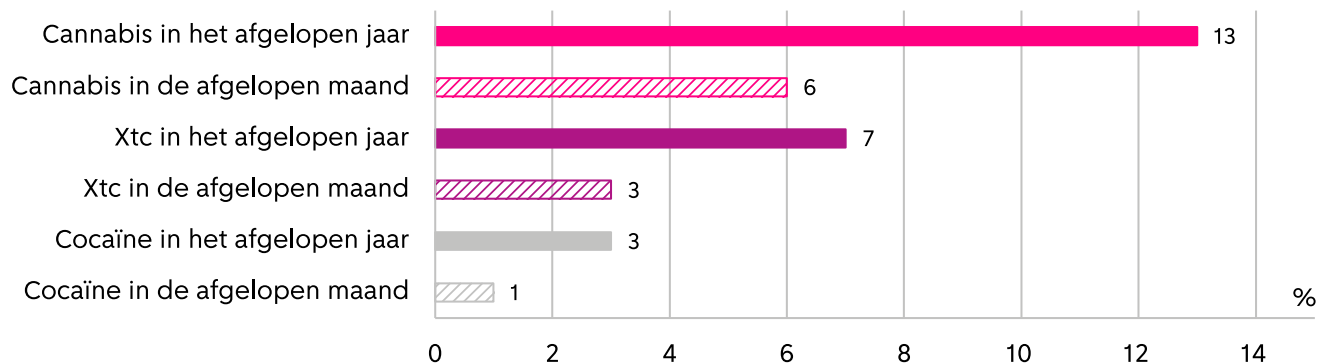
leeftijd	2010	2016	2020	2022
18-34	12%	13%	12%	16%
35-64	12%	8%	5%	8%
65+	6%	7%	6%	5%

Het aandeel overmatige drinkers is tussen 2010 en 2022 gedaald onder de 35- t/m 64-jarigen, van 8% naar 6%. In de andere leeftijdsgroepen is het aandeel overmatige drinkers in deze periode niet veranderd.

Het aandeel zware drinkers is tussen 2010 en 2022 gestegen in Amstelveen, van 6% naar 9%. Het overmatig alcoholgebruik in Uithoorn was in 2022 (5%) lager dan in 2010 (8%). Ook in Ouder-Amstel daalde het overmatig alcoholgebruik van 12% naar 7%. In de andere gemeenten is het aandeel zware en overmatige drinkers tussen 2010 en 2022 gelijk gebleven.

Drugs | Prevalenties en risicogroepen onder inwoners van 18- t/m 64-jarigen in de regio Amstelland

Hoeveel procent van de 18- t/m 64-jarigen gebruikt drugs?



Het aandeel inwoners dat in de afgelopen maand xtc heeft gebruikt is het hoogst onder 18- t/m 34-jarigen, namelijk 6%.



Risicogroepen voor drugsgebruik

Cannabis afgelopen jaar

Mannen	18%
18- t/m 34-jarigen	26%
Ongehuwden	18%

Xtc afgelopen jaar

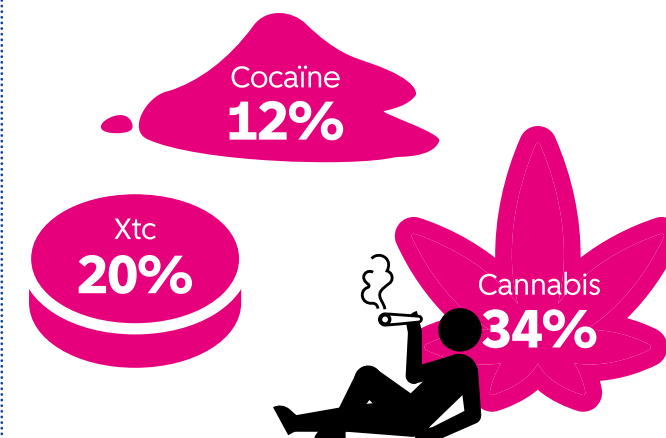
18- t/m 34-jarigen	14%
Ongehuwden	11%

Cocaïne afgelopen jaar

Mannen	5%
18- t/m 34-jarigen	6%

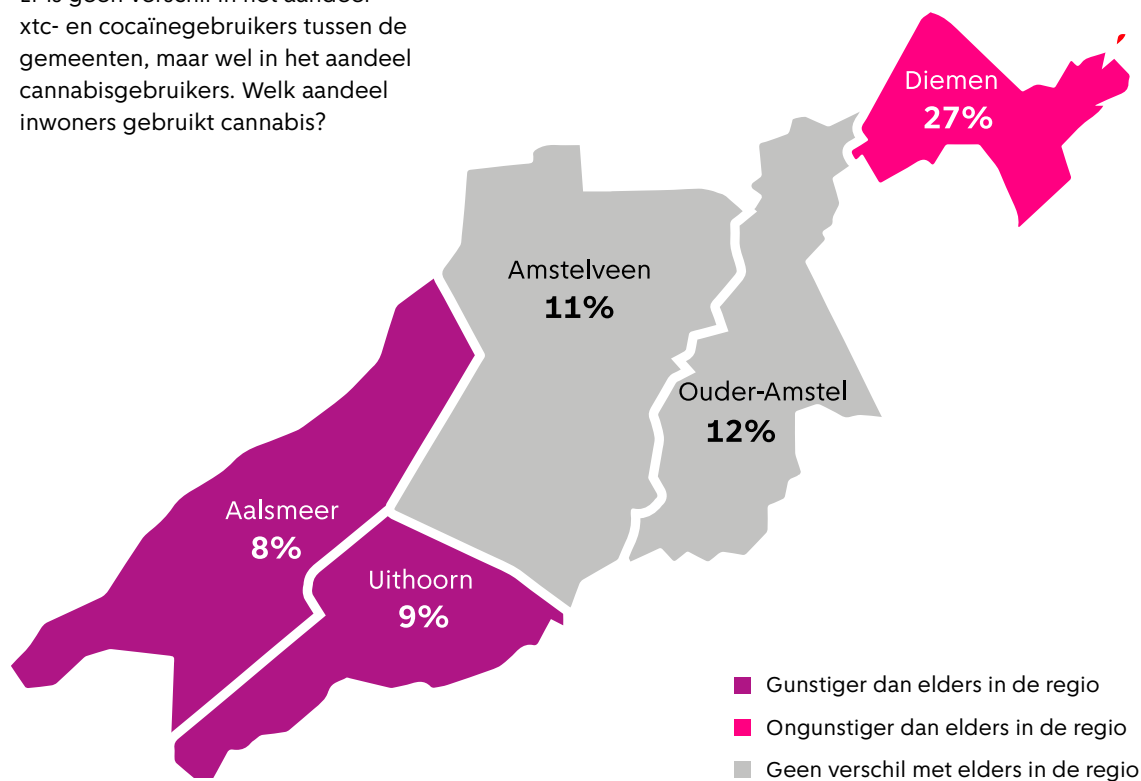
Cannabis-, xtc- en cocaïnegebruik hangt niet samen met opleidingsniveau, herkomst of inkomen. Ook is er geen samenhang tussen xtc-gebruik en gender, en tussen cocaïnegebruik en burgerlijke staat.

Drugsgebruik en het roken van tabak gaat vaak samen. Welk percentage van de 18- t/m 64-jarige rokers heeft in het afgelopen jaar drugs gebruikt?



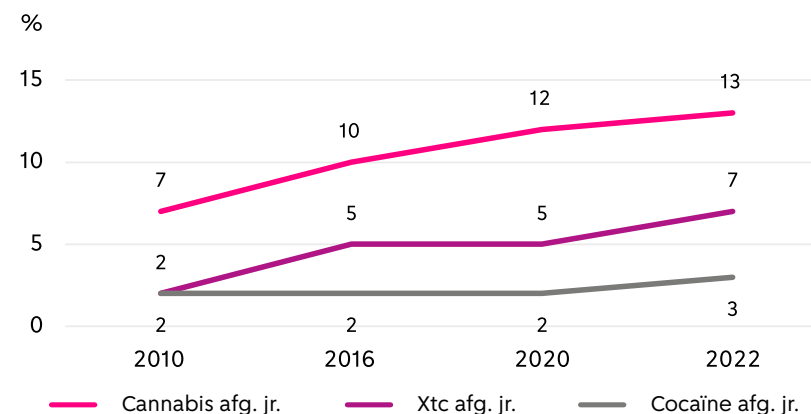
Drugs | Gemeentecijfers en trends onder 18- t/m 64-jarigen in de regio Amstelland

Er is geen verschil in het aandeel xtc- en cocaïnegebruikers tussen de gemeenten, maar wel in het aandeel cannabisgebruikers. Welk aandeel inwoners gebruikt cannabis?



Er zijn enkele verschillen in drugsgebruik tussen gemeenten en wijken: in Diemen (27%) wordt meer cannabis gebruikt dan gemiddeld in de regio (13%), in Amstelveen Noord-Oost (31%) is het cannabisgebruik hoger dan gemiddeld in Amstelveen (11%) en in Duivendrecht (13%) is het xtc-gebruik hoger dan in Ouderkerk aan de Amstel (5%). Dit heeft mogelijk te maken met het relatief grote aandeel jongeren in deze gebieden.

Het gebruik van cannabis, xtc, en cocaïne is in de regio Amstelland toegenomen tussen 2010 en 2022.



De toename van cannabisgebruik tussen 2010 en 2022 zien we vooral in Diemen, waar een stijging was van 9% naar 27%. In de andere gemeenten is het gebruik van cannabis na 2020 niet verder gestegen.

Alleen in Aalsmeer is het aandeel xtc-gebruikers in 2022 onveranderd ten opzichte van 2010.

In de andere gemeenten is een stijging in xtc-gebruik te zien in de periode van 2010-2022.

Tussen 2010 en 2022 is het aandeel cocaïnegebruikers in Amstelveen gestegen van 1% naar 4%.

In de andere gemeenten is het aandeel cocaïnegebruikers gelijk gebleven in deze periode.

Bijlage | Tabellen

Tabel 1. Roken en alcoholgebruik onder inwoners van 18 jaar en ouder in de regio Amstelland naar achtergrondkenmerken, 2022 (%)

	Totaal	Gender		Leeftijd					Opleidingsniveau			Herkomst			Burgerlijke staat**				Minimum inkomen		Betaald werk (18 t/m 66 jaar)	
		M	V	18 t/m 34	35 t/m 49	50 t/m 64	65 t/m 74	75+	Basisschool / vmbo	Havo / vwo / mbo	Hbo / wo	Nederlands	Europees	Buiten-Europees	1	2	3	4	Ja	Nee	Ja	Nee
Roken																						
roken	15	19	12*	25	14	13	10	5*	16	21	11*	15	10	17	10	13	6	22*	15	14	17	16
dagelijks roken	8	10	7*	10	8	10	8	4*	12	12	5*	9	6	9	6	12	5	11*	12	8	9	10
zwaar roken	1	2	1*	1	2	1	1	1	4	2	0*	1	1	2	1	1	1	2	4	1*	1	2
Alcohol																						
drinkt niet/ max. 1 per dag	42	34	51*	35	45	40	40	59*	52	37	42*	36	44	55*	46	45	61	35*	76	41*	36	58*
overmatige drinker	7	8	6	7	4	8	11	5	7	8	6	9	4	4*	6	6	4	8	4	7	6	7
zware drinker	9	12	7*	16	7	9	6	3*	9	12	7	12	7	6*	7	5	3	14*	5	10	11	10

* Significant verschil (p<0,05)

** Burgerlijke staat 1: gehuwd, 2: gescheiden, 3: verweduwd, 4: nooit gehuwd geweest

Tabel 2. Drugsgebruik onder inwoners van 18 t/m 64 jaar in de regio Amstelland naar achtergrondkenmerken, 2022 (%)

	Totaal	Gender		Leeftijd			Opleidingsniveau			Herkomst			Roken		Burgerlijke staat**		Betaald werk (18 t/m 66 jaar)	
		M	V	18 t/m 34	35 t/m 49	50 t/m 64	Basisschool / vmbo	Havo / vwo / mbo	Hbo / wo	Nederlands	Europees	Buiten-Europees	Ja	Nee	Gehuwd	Niet Gehuwd	Ja	Nee
Drugs																		
Cannabis afg. 12 mnd	13	18	8*	26	9	3*	8	18	12	13	15	13	34	8*	7	18*	13	13
Cannabis afg. 4 wk	6	9	3*	12	4	2*	4	10	4	6	5	6	20	3*	2	9*	6	6
Xtc afg. 12 mnd	7	8	6	14	4	2*	5	9	6	8	9	5	20	4*	2	11*	7	7
Xtc afg. 4 wk	3	4	2	6	1	1*	2	5	1*	3	-	2	9	1*	1	4*	2	4
Cocaïne afg. 12 mnd	3	5	2*	6	2	1*	5	5	2	4	3	2	12	2*	2	4	4	2
Cocaïne afg. 4 wk	1	2	1	3	1	-	-	3	1	2	-	-	5	1*	-	2	2	-

* Significant verschil (p<0,05)

** Niet gehuwd: gescheiden, verweduwd, nooit gehuwd

— aantal respondenten te klein om te rapporteren

Tabel 3. Roken onder inwoners van 18 jaar en ouder in de regio Amstelland naar gemeente en achtergrondkenmerken, 2022 (%)

		Totaal	Gender		Leeftijd					Opleidingsniveau		
			M	V	18 t/m 34	35 t/m 49	50 t/m 64	65 t/m 74	75+	Basisschool / vmbo	Havo / vwo / mbo	Hbo / wo
Roken												
Amstelveen	roken	14	19	10*	23	14	12	11	4*	17	21	11*
	dagelijks roken	9	11	7	12	8	9	9	3	14	15	5*
	zwaar roken	1	-	-	-	-	-	-	-	-	-	-
Aalsmeer	roken	16	17	14	-	14	12	11	7	14	21	10*
	dagelijks roken	8	10	7	-	8	9	7	5	9	9	7
	zwaar roken	2	-	-	-	-	-	-	-	-	-	-
Diemen	roken	19	21	17	29	12	18	10	9*	21	25	15
	dagelijks roken	8	9	8	-	8	13	7	7	15	11	5*
	zwaar roken	1	-	-	-	-	-	-	-	-	-	-
Ouder-Amstel	roken	12	18	7*	-	-	10	12	6	8	23	8*
	dagelijks roken	7	9	4*	-	-	8	9	4	5	12	5*
	zwaar roken	1	-	-	-	-	-	-	-	-	-	-
Uithoorn	roken	15	17	13	20	19	13	7	3*	16	20	9*
	dagelijks roken	8	9	8	-	12	11	4	3	12	12	3*
	zwaar roken	2	-	-	-	-	-	-	-	-	-	-

* Significant verschil (p<0,05)

— aantal respondenten te klein om te rapporteren

Tabel 4. Alcoholgebruik onder inwoners van 18 jaar en ouder in de regio Amstelland naar gemeente en achtergrondkenmerken, 2022 (%)

		Totaal	Gender		Leeftijd					Opleidingsniveau		
			M	V	18 t/m 34	35 t/m 49	50 t/m 64	65 t/m 74	75+	Basisschool / vmbo	Havo / vwo / mbo	Hbo / wo
Alcohol												
Amstelveen	Drinkt niet/ max. 1 per dag	46	39	53*	40	47	46	40	64*	54	41	46
	Overmatige drinker	7	9	5*	8	4	7	12	4	7	10	5*
	Zware drinker	9	13	7*	15	9	8	7	2*	10	14	7*
Aalsmeer	Drinkt niet/ max. 1 per dag	35	28	44*	-	41	27	40	53	42	30	38
	Overmatige drinker	8	6	9	-	-	10	13	8	9	7	7
	Zware drinker	11	14	9	-	-	12	5	5	11	13	9
Diemen	Drinkt niet/ max. 1 per dag	42	32	52*	29	52	40	50	58*	62	40	37*
	Overmatige drinker	7	8	6	8	4	10	8	5	6	8	7
	Zware drinker	8	7	9	-	7	8	5	2	5	8	8
Ouder-Amstel	Drinkt niet/ max. 1 per dag	37	29	44*	-	-	35	49	52	53	34	33*
	Overmatige drinker	7	9	5	-	-	6	9	7	4	10	6
	Zware drinker	8	10	6	-	-	9	6	3	6	14	5*
Uithoorn	Drinkt niet/ max. 1 per dag	42	31	52*	38	41	43	37	57	50	38	40
	Overmatige drinker	5	6	5	-	4	6	8	6	6	4	6
	Zware drinker	9	11	7	-	4	8	6	3	10	11	7

■ Gunstiger dan in de rest van de regio Amstelland (p<0,05)
■ Ongunstiger dan in de rest van de regio Amstelland (p<0,05)
 * Significant verschil (p<0,05)
 — aantal respondenten te klein om te rapporteren.

Tabel 5. Drugsgebruik onder 18- t/m 64-jarigen in de regio Amstelland naar gemeente, 2022 (%)

Drugs	Regio Amstelland	Amstelveen	Aalsmeer	Diemen	Ouder-Amstel	Uithoorn
Cannabis afg. 12 mnd	13	11	8	27	12	9
Xtc afg. 12 mnd	7	7	4	10	8	6
Cocaine afg. 12 mnd	3	4	2	4	5	2

■ Gunstiger dan in de rest van de regio Amstelland (p<0,05)
■ Ongunstiger dan in de rest van de regio Amstelland (p<0,05)



Tabel 6. Middelengebruik onder inwoners van 18 jaar en ouder in de regio Amstelland naar gemeente en wijk, 2022 (%)

		Roken			Alcohol			Drugs		
		Roker	Dagelijkse roker	Zware roker	Drinkt niet/ max. 1 per dag	Overmatige drinker	Zware drinker	Cannabis afg. 12 mnd.	Xtc afg. 12 mnd.	Cocaïne afg. 12 mnd.
Amstelveen	Noord-West	13	7	-	45	7	9	6	4	-
	Noord-Oost	18	9	-	40	6	13	31	15	-
	Keizer Karelpark/ Groenelaan	15	12	-	52	4	7	7	10	-
	Waardhuizen/ Middelhoven	13	8	-	50	5	4	8	-	-
	Zuid-West	13	7	-	44	12	13	5	-	-
Totaal	14	9	1	46	7	9	11	7	4	
Aalsmeer	Aalsmeer	19	11	-	36	10	15	11	-	-
	Kudelstaart en Kalslagen	12	6	-	30	6	9	5	-	-
	Oosteinde	14	7	-	40	6	9	-	-	-
Totaal	16	8	2	35	8	11	8	1	2	
Diemen	Noord	14	10	2	49	6	4	9	6	-
	Centrum	22	9	-	41	9	11	32	16	6
	Zuid	18	7	-	39	6	7	30	8	-
Totaal	19	8	1	42	7	8	27	10	4	
Ouder-Amstel	Ouderkerk aan de Amstel	10	5	-	35	6	8	8	5	5
	Duivendrecht	14	10	-	40	9	7	16	13	5
Totaal	12	7	1	37	7	8	12	8	5	
Uithoorn	Centrum/ Thamerdal	22	15	4	46	9	13	-	-	-
	Zuidelaan/ Bedrijventerein / Europaparei	16	12	2	52	5	5	9	-	-
	Meerwijk/ de Kwakel	11	6	-	39	6	10	7	8	-
	Legmeer	14	5	-	35	3	8	10	6	-
Totaal	15	8	1	42	5	9	9	6	2	

■ Gunstiger dan andere wijken binnen de gemeente (p<0,05)
■ Ongunstiger dan andere wijken binnen de gemeente (p<0,05)
 — aantal respondenten te klein om te rapporteren.

Tabel 7. Trendcijfers voor roken onder inwoners van 18 jaar en ouder in de regio Amstelland naar gemeente en leeftijd, 2010-2022 (%)

Roken		2010	2016	2020	2022
Regio Amstelland	Totaal	18	18	14	15*
	Leeftijd 18 t/m 34 jaar	23	25	19	25*
	35 t/m 64 jaar	20	17	13	13*
	65+ jaar	11	11	9	8*
Amstelveen	Totaal	16	17	12	14
	Leeftijd 18 t/m 34 jaar	19	24	18	23
	35 t/m 64 jaar	17	16	11	13*
	65+ jaar	9	11	9	7
Aalsmeer	Totaal	20	21	13	16*
	Leeftijd 18 t/m 34 jaar	26	33	21	-
	35 t/m 64 jaar	21	21	12	13*
	65+ jaar	9	10	7	9
Diemen	Totaal	24	19	17	19*
	Leeftijd 18 t/m 34 jaar	28	20	20	29
	35 t/m 64 jaar	26	20	17	14*
	65+ jaar	13	16	11	10*
Ouder-Amstel	Totaal	19	16	13	12*
	Leeftijd 18 t/m 34 jaar	29	26	19	-
	35 t/m 64 jaar	20	14	14	9*
	65+ jaar	10	11	7	9
Uithoorn	Totaal	20	16	16	15*
	Leeftijd 18 t/m 34 jaar	24	25	17	20
	35 t/m 64 jaar	20	15	18	16
	65+ jaar	17	9	9	5*

* Significant verschil ($p < 0,05$)

— aantal respondenten te klein om te rapporteren.



Tabel 8. Trendcijfers voor alcoholgebruik onder inwoners van 18 jaar en ouder in de regio Amstelland naar gemeente en leeftijd, 2010-2022 (%)

Alcohol		Zwaar drinken				Overmatig drinken			
		2010	2016	2020	2022	2010	2016	2020	2022
Regio Amstelland	Totaal	8	9	7	9*	7	8	6	7*
	Leeftijd 18 t/m 34 jaar	12	13	12	16	5	7	5	7
	35 t/m 64 jaar	8	8	5	8*	8	7	5	6*
	65+ jaar	6	7	6	5*	9	10	8	8
Amstelveen	Totaal	6	8	6	9*	6	7	5	7
	Leeftijd 18 t/m 34 jaar	7	10	10	15	-	6	4	8
	35 t/m 64 jaar	5	7	4	9*	6	6	5	5
	65+ jaar	6	7	6	5	8	10	7	8
Aalsmeer	Totaal	10	10	7	11	8	9	5	8*
	Leeftijd 18 t/m 34 jaar	20	23	12	-	7	12	6	-
	35 t/m 64 jaar	8	7	5	8	8	8	4	6
	65+ jaar	4	6	5	5	9	9	6	11
Diemen	Totaal	11	10	9	8	8	9	6	7
	Leeftijd 18 t/m 34 jaar	12	14	14	-	-	10	5	8
	35 t/m 64 jaar	12	8	6	7	10	7	6	7
	65+ jaar	8	8	5	4*	9	11	7	6
Ouder-Amstel	Totaal	11	11	7	8	12	8	7	7*
	Leeftijd 18 t/m 34 jaar	-	15	12	-	-	7	5	-
	35 t/m 64 jaar	10	11	6	8	11	8	6	6
	65+ jaar	9	8	4	4*	14	10	10	8
Uithoorn	Totaal	11	9	8	9	8	6	6	5
	Leeftijd 18 t/m 34 jaar	17	14	11	-	7	4	7	-
	35 t/m 64 jaar	10	7	7	6	9	6	5	5
	65+ jaar	7	8	6	5	7	9	9	7

* Significant verschil (p<0,05)

— aantal respondenten te klein om te rapporteren.

Tabel 9. Trendcijfers voor drugsgebruik onder 18- t/m 64-jarigen in de regio Amstelland naar gemeente, 2010-2022 (%)

Drugs		2010	2016	2020	2022
Cannabis afg. 12 mnd.	Regio Amstelland	7	10	12	13*
	Amstelveen	7	12	13	11*
	Aalsmeer	5	8	8	8
	Diemen	9	15	19	27*
	Ouder-Amstel	7	7	14	12*
	Uithoorn	5	6	8	9
Xtc afg. 12 mnd.	Regio Amstelland	2	5	5	7*
	Amstelveen	2	5	5	7*
	Aalsmeer	2	4	4	4
	Diemen	3	6	8	10*
	Ouder-Amstel	3	5	7	8*
	Uithoorn	2	3	4	6*
Cocaïne afg. 12 mnd.	Regio Amstelland	2	2	2	3*
	Amstelveen	1	2	2	4*
	Aalsmeer	-	2	2	2
	Diemen	3	5	3	4
	Ouder-Amstel	3	2	3	5
	Uithoorn	1	1	2	2

* Significant verschil ($p < 0,05$)

— aantal respondenten te klein om te rapporteren.

Colofon

Middelengebruik in de regio Amstelland
Resultaten Corona Gezondheidsmonitor
Volwassenen en Ouderen 2022

Februari 2024
GGD Amsterdam

www.ggd.amsterdam.nl
gezondleven@ggd.amsterdam.nl

Tekst

Lisanne Wolsink
Marijn Julius
Henriëtte Dijkshoorn

Vormgeving
OBT Studio

Foto's
Fotobank Amsterdam

